



ООО «ЭВЕНТ ГК»

Люк под покраску
усиленный ЛПУС

Паспорт



1. Описание и назначение изделия.

Люк под покраску усиленный ЛПУС предназначен для обеспечения скрытого доступа к коммуникациям, расположенным в нише капитальной стены или за стеной из ГКЛ, ГВЛ и тому подобных материалов. После установки люк шпаклюют и окрашивают, и его наличие выдает лишь небольшой зазор в 2 мм по периметру дверцы.

Особенностью данной модели является ее легкость при высокой прочности, что обусловлено применением в нем усиленного алюминиевого профиля AD31T. Собран люк при помощи сварки. Его створка заполнена влагостойким гипсокартоном и соединена с наружной рамой при помощи петель из оцинкованной стали. Используемые материалы позволяют эксплуатировать люк в помещениях с повышенной влажностью. По периметру створки установлен щеточный уплотнитель. В закрытом положении створка люка фиксируется при помощи нажимных защелок (см. рис.1) или замка с трехгранным ключом (см. рис.2). В последнем случае возможна установка утопленной ручки.

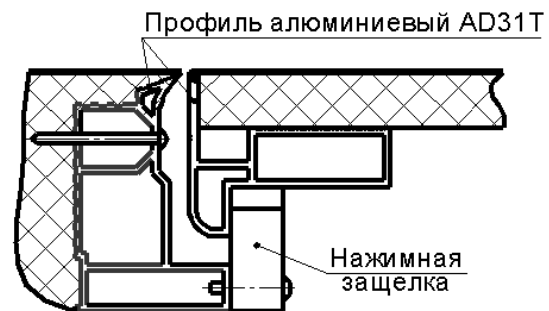


Рисунок 1 – Люк с защелками

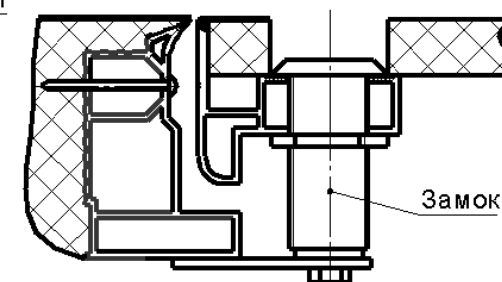


Рисунок 2 – Люк с замком

Дата продажи _____
Отметка торгующей организации

Произведено: ООО «Эвент ГК»
Адрес: 390047, г.Рязань, Куйбышевское шоссе, д. 41
тел. 8-(800) 22-22-198, www.event-gk.ru, e-mail: info@event-gk.ru

2. Схема изделия.

При выборе люка следует учитывать следующее:

- указанный в названии люка размер ШхВ соответствует размеру проёма в стене (посадочному размеру люка) и совпадает с его габаритным размером;
- В – размер петлевой стороны люка;
- Ш – размер стороны люка смежной к петлевой.

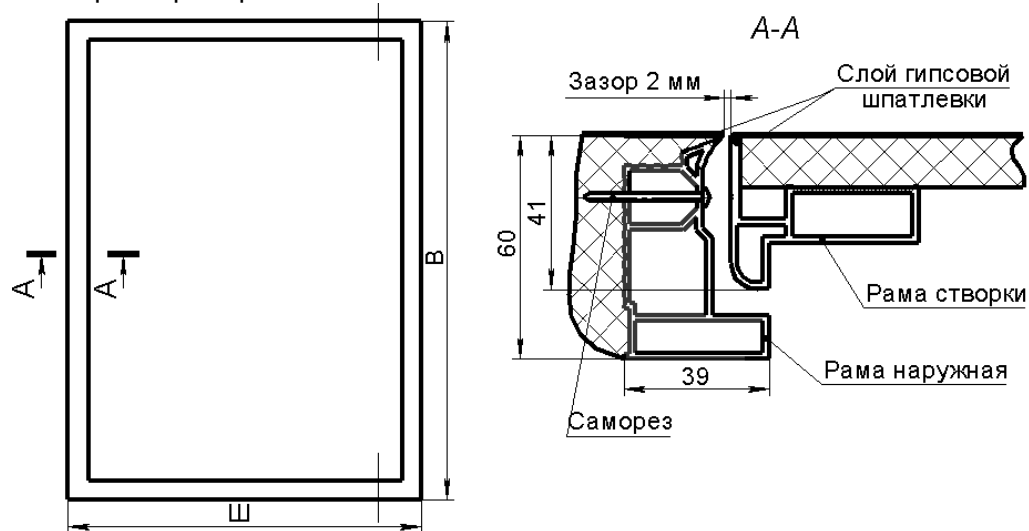


Рисунок 3 - Параметры люка ЛПУС.

Производитель оставляет за собой право без дополнительных уведомлений вносить в конструкцию и внешний вид изделия изменения, не оказывающие влияния на его потребительские свойства.

3. Комплектность изделия.

Люк ЛПУС	1 шт.
Ключ (если установлен замок)	1 шт.
Паспорт	1 шт.

4. Монтаж.

1. Подготовьте проем в стене для установки люка.
2. Установите люк в подготовленный проем по уровню. Закрепите раму по периметру при помощи саморезов или анкеров.
3. Проверьте люк на открывание-закрывание.

5. Обслуживание.

Перед монтажом люка смажьте петли и защелку. При необходимости, но не реже чем раз в год, повторите процедуру.

6. Транспортировка и условия хранения.

Условия хранения и транспортирования люка должны соответствовать ГОСТ 15150 в части 6, а также ГОСТ 23170. Условия погрузочно-разгрузочных работ должны соответствовать ГОСТ 12.3.009. Хранить люк рекомендуется в сухом закрытом помещении, в вертикальном положении.

7. Гарантийные обязательства.

На люк предоставляется гарантия 5 лет с момента покупки (согласно отметке в паспорте или товарно-кассовому чеку), в течение которого поставщик обязуется устранить заводские дефекты, заменить или отремонтировать изделие. Гарантия на защелку - 1 год.

В гарантийном случае может быть отказано в случае, если:

- на изделии имеются механические повреждения;
- при монтаже изделия не были соблюдены рекомендации, указанные в паспорте;
- были нарушены условия эксплуатации.